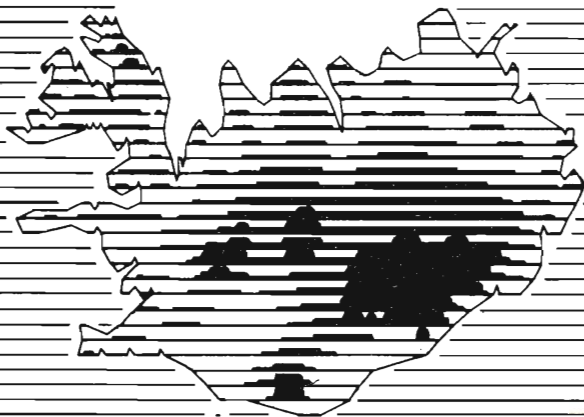


FRÉTTABRÉF

LANDFRÆÐIFÉLAGSINS



2.tbl.

3.árg.

OKTÓBER

1987

Ábm.: Magnús Guðmundsson

NÝTT OG BETRA FRÉTTABRÉF?

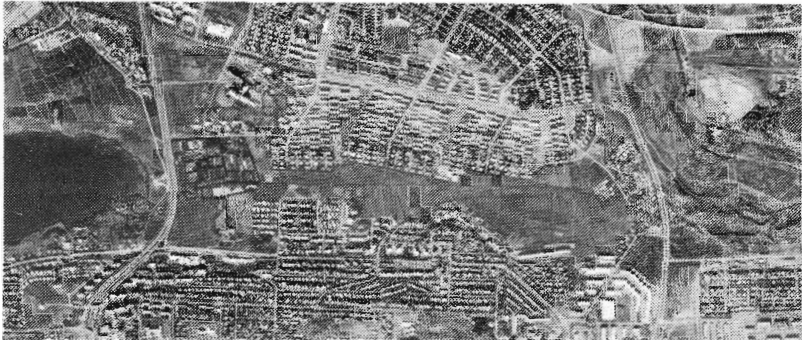
Með útkomu þessa fréttabréfs, sem þú heldur nú á, er hæfið vetrarstarf Landfræðifélagsins 1987 - 1988. Það er nú einu sinni þannig að mörg félög starfa aðeins á veturna, enda er landfræðiafhugafólk yfirleitt mjög víðfórullt á sumrin.

Fréttabréf Landfræðifélagsins hefur komið út í ýmsum myndum undanfarin ár, en í raun ekki haft neina fastmótaða stefnu. Nú er ætlunin að reyna að festa fréttabréfið í sessi og gera það að raunverulegu fréttabréfi þar sem sagt er frá því sem er að gerast á sviði landfræði á hverjum tíma. Einnig yrði fréttabréfið tilvalinn vettvangur fyrir fólk sem vill segja álit sitt á ýmsum málum, sbr. skrif Ottars Ólafssonar í þessu bréfi og gott væri að fá ólíkar skoðanir á sömu málum. Allt þetta byggist á því að félagsmenn séu virkir og sendi inn fréttir og greinar, annars verður fréttabréfið ekki rödd félagsmanna. Efni er hægt að senda í pósthólf félagsins nr. 1641, 121 Reykjavík eða til Magnúsar Guðmundssonar, Landmælingum Íslands, Laugavegi 178, 105 Reykjavík.

Magnús Guðmundsson.

FYRSTI FRÆÐSLUFUNDUR VETRARINS

Fimmtudaginn 5. nóvember næstkomandi mun Yngvi Þór Loftsson landfræðingur og landslagsarkitekt fjalla um Fossvogsdal á fræðslufundi í Odda, hugvísindahúsi Háskóla Íslands. Fundurinn verður nánar auglýstur í sérstakri fréttatilkynningu og í dagblöðum.



© Landmælingar Íslands

HUGLEIÐINGAR UM LANDFRÆÐIKENNSLU Í FRAMHALDSSKÓLUM Í TILFNI NÝRRAR KENNSLUBÓKAR

Á undanföllum árum hefur kennsla í landfræði minnkað mjög mikið í skólum hér á landi, einkum í framhaldsskólum. Þarf ekki annað en að fletta í gegnum námsvísa og námsskrár til að átta sig á, að hún er nánast að detta út úr flestum framhaldsskólum landsins. Það er helst þar sem rótgróin hefð er fyrir kennslu í greininni eða landfræðingar hafa ráðið sig til starfa, að staða hennar er ennþá sterk.

Fyrir dyrum stendur stefnumótun í landfræðikennslu í grunnskólum og framhaldsskólum og endurnýjun á námsefni í greininni fyrir þessi skólastig. Því er ekki seinna vænna fyrir landfræðinga og áhugamenn um landfræði að spá í hvert stefnir í þessum efnum. Hverjar eru ástæðurnar fyrir því að landfræði hefur fengið eins hörmulega útreið í skólakerfinu og raun ber vitni og hvað er til ráða?

Tilraun til skýringar á stöðu landfræðinnar í framhaldsskólum í dag.

Lítill gróska hefur verið innan greinarinnar miðað við aðrar náttúruvísindagreinar á síðustu árum! Virkjanafurkvæmdir og rannsóknir þeim tengdar hafa m.a. valdið því að mikil eftirspurn hefur verið eftir líffræðingum og jarðfræðingum á síðustu 15 til 20 árum. Mikilið hefur því verið sótt í þessar greinar í Háskóla Íslands. Þegar atvinnuöguleikar í þessum greinum minnka, eins og gerst hefur á undanföllum árum, á þetta fólk fárra annarra kosta vól en ráða sig í kennslu. Vegna menntunnar sinnar leitar það einkum í framhaldsskólana. Töluverð eftirspurn hefur verið eftir líffræðingum á rannsóknarstofnunum atvinnuvegganna og mikil gróska hefur almennt verið í jarðfræðirannsóknum hér á landi frá stríðslokum.

Ef landfræðin er borin saman við samfélagsgreinar eins og sögu og félagsfræði er svipað uppi á teningnum. Sagan hefur verið vinsæl grein við HÍ og mikill söguáhugi er meðal fólks almennt. Það er ekki að ófyrirsýnju sem Íslendingar eru kallaðir „sögubjóðin“. Sagnfræðingar hafa mikið leitað í kennslu í framhaldsskólum að námi loknu. Félagsfræðin hefur á sama hátt átt vinsældum að fagna, einkum eftir þjóðfélagsumrótið í kringum stúdentaóeirðirnar 1968.

En hvers vegna hefur lítill gróska verið í landfræði á undanföllum árum?

Fyrir því eru vafalaust margar skýringar. Hér verður ein nefnd, sem e.t.v. er ekki svo augljós; þær breytingar sem orðið hafa á greininni á undanföllum þremur áratugum hafa skapað vissst tómarúm. Greinin hefur ekki náð að festa sig í sessi í sama mæli og áður og verið erfið að sýna fram á mikilvægi hennar. Þær breytingar hófust með skiptingu almennrar landfræði í náttúru- og mannvistarlandfræði snemma á sjötta áratugnum.

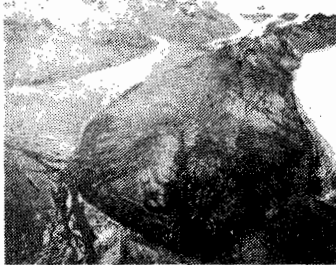
Skipting almennrar landfræði í tvo aðskilda hluta byggði á þeirri forsendu, að náttúrulega landfræði tengdist náttúru- eða raunvísindum, en mannvistarlandfræði félagsvísindum. Eftir aðgreininguna eflidist mannvistarlandfræði mjög og ýmsar undirgreinar hennar eins og hagræn landfræði, borgarlandfræði og mannfjöldalandfræði.

Náttúrulega landfræði byggði á hefðbundnum grunni, en hinn nýji angi greinarinnar varð að berjast fyrir sjálfstæðri tilveru. Í kjölfarið breyttust viðhorf manna gagnvart landfræði og farið var að líta á hana fremur sem samfélagsgrein en náttúru- eða raunvísindi. Dæmi um þá þróun er kennsla í samfélagsfræðum í grunnskólum hér á landi.

Eftir að búið var að gera landfræði að samfélagsgrein (að vísu hefur það aldrei fullkomlega tekist hér á landi, m.a. vegna þess að við Háskóla Íslands er landfræði óskipt við raunvísindadeild) hefur hún átt við vissa tilvistarkreppu að stríða. Hún hefur verið hálfgerð olnbogabarn og námsefni í greininni hefur ekki fengið eðlilega endurnýjun. Við samningu námsefnis í samfélagsfræði í grunnskólum hefur megináhersla verið lögð á sögu fram að þessu. Eiga landfræðingar sjálfir ekki hvað síst sök á því.

Ottar Ólafsson
Landfræði 1
 fyrir framhaldsskóla

Inngangur
 Loftmyndir og Landkort



Efnisyfirlit.	1
Formáli.	3
1. INNGANGUR.	5
Hvað er landfræði?	5
Hvað eðgreinir landfræði frá öðrum fræðigreinum?	8
2. LOFTMYNDIR OG LANDKORT.	12
Loftmyndir.	14
Fjárkönnun.	14
Gerðir loftmyndu.	18
Mælikvarði loftmynda.	26
Loftmyndataka.	28
Íðkun loftmynda.	30
Notkun loftmynda við kortagerð.	32
Önnur notkun loftmynda.	34
Flokkun korta.	39
Hugakort og hefðbundin kort.	39
Flokkun hefðbundinna korta.	40
1. Tilgangur.	41
2. Gerð.	43
3. Viðfangsefni.	45
Kortagerð.	49
Grundvallaratriði kortagerðar.	51
1. Mælikvarði landakorta.	53
2. Staðarákvörðunarkerfi landakorta.	57
a) Bauganet jarðar.	57
b) Færhyrð hnitakerfi.	70
3. Kortavarpnir.	83
4. Myndmál landakorta.	87
Heðarfræmnetning á kortum.	94
Áttirnar.	104
Landmælingar.	118
Heimsmyndin fyrir á tímum.	118
Stærð og lögun jarðar.	121
Landmælingar á Íslandi.	126
Heimildaskrá.	132

Ymislegt bendir nú til, að verulegar áherslubreytingar eigi sér stað í samfélagsfræðikennslu í grunnskólum á næstunni. Nefnd, sem fallið var að endurskoða hana hefur nýlega skilað frá sér álit. Í því er m.a. lagt til, að kennsla í sögu og landfræði sem aðskildum greinum verði eflð þegar ofar dregur í grunnskóla. Í framhaldi af því má búast við að landfræðin endurheimti að nokkru fyrri sess og æskileg endurnýjun eigi sér stað í námssefni í greininni á þessu skólastigi. Eðlilegt framhald af því væri efling landfræðikennslu í framhaldsskólum.

Hvað er til úrbóta í framhaldsskólum ?

Það er í hæsta máta undarlegt hvornig landfræðikennsla hefur smám saman fjarad út í framhaldsskólum hér á landi þegar lítið er til nágrannaþjóða okkar. Í Danmörku, Noregi, V-Þýskalandi og Betlandj hefur staða landfræðinnar ætíð verið mjög sterk. Hvað veldur þessum mismun? Varla sérstæða Íslands Í náttúrufrarslegu tilliti eða einangrum landsins frá meginlöndunum í austri og vestri.

Á málþingi, sem Landfræðifélagið stóð fyrir í maí 1984, kom fram að skortur á kennsluefni stæði landfræðikennslu í framhaldsskólum mjög fyrir þrífum. Nokkrar veikburða tilraunir hafa verið gerðar til að bæta þar úr en ekki orðið að gagni. Til skamms tíma má segja, að ekkert íslenskt námsefni hafi verið til í landfræði fyrir framhaldsskóla.

Til að bæta úr brýnni þörf tók undirritaður að sér m.a. fyrir áeggjan Landfræðifélagsins, að semja kennsluefni fyrir byrjunaráfanga í landfræði haustið 1986. Þá þegar hafði undirritaður samið lítið kver í Hagrænni landfræði, sem út kom sama haust. Þrátt fyrir að samningin hafi átt sér stað meðfram annarri vinnu, hefur henni miðað ágætlega. Áður en skóli hófst í haust kom út fyrri bindið af tveimur fyrir byrjunaráfanga í greininni. Eru efnistösk miðuð við innihaldþriggja eininga byrjunaráfanga í landfræði, Lan 103, í nýrri námsskrá fyrir framhaldsskóla. Hún er samín með styrk frá menntamálaráðuneytinu og Hagþenki, félagi höfundu fræðiritu og kennslugagna.

Bókin hefst á inngangi þar sem fjallaðad er um skiptingu greinarinnar í undirsvið og hvað það er sem skilur landfræði frá öðrum fræðigreinum. Meginhluti bókarinnar fjallar síðan um loftmyndir og landakort á einfaldan og aðgengilegan hátt og mun það vera í fyrsta skipti sem fjallað er um þessa tvo grundvallarþætti í aðferðafræði landfræðinnar jafn ítarlega á íslensku. Höfundur hefur lagt sig fram um að gera bókina þannig úr garði að hún henti sem best við kennslu. Þannig er víða að finna verkefni í bókinni auk upprifjunarspurninga.

Hvaða stefnu skal taka í landfræðikennslu ?

Þegar skoðaðar eru kennslubækur í landfræði t.d. fyrir grunnskólana má sjá, að megináhersla hefur verið lögð á svæðalandfræðina fram að þessu. Þessi áhersla á svæðalandfræði í grunnskólum á að mati undirritaðs að vissu leiti rétt á sér. Hvar ætti að kenna nemendum um staðsetningu, heiti, stærð landi o.s.frv. annars staðar en á skyldunámsstiginu? En það verður einnig að stórauka þátt almennrar landfræði á þessu skólastigi. Brjóta upp greinina og leggja aukna áherslu á afmarkaðri efnissvið og leyfa nemendum þannig að kynnast fleiri sviðum hennar.

Að mínu mati er mikilvægt að gera nokkurn greinarmun á landfræðikennslu í framhaldsskólum varðandi áherslur. Eðlilegt er að leggja áherslu á almenna landfræði. Rökin sem mæla með þessum áherslubreytingum á milli skólastiga eru aukin sérhæfing í framhaldsskólum.

Landfræði vs. landafræði ?

Í framhaldi af aukinni áherslu á almenna landfræði telur undirritaður- og raunar fleiri- að það beri að skýra greinina upp á nýtt og nefna landfræði í stað landafræði. Fellur það heiti betur að íslenski málfraði og gefur auk þess betri mynd af því hvað greinin yfir höfuð fjallar um. Til samanburðar má nefna, að það kæmi spáskt fyrir sjónir ef jarðfræði hétu jarðafræði og stærðfræði stærðafræði.

Ný námsskrá fyrir framhaldsskóla!

Með nýrri námsskrá fyrir framhaldsskóla, sem gildi tók í vor, hefur sjaldan fengist eins gott tækifæri til að gera stóráttak í landfræðikennslu í framhaldsskólum. Með henni er reynt að gera kennslu í framhaldsskólum bæði markvissari og samræmdari og það ættu landfræðingar að leggja áherslu á við umræður um gildi greinarnnar á þessu skólastigi. Það er jú markmið framhaldsskólans númer eitt „ að veita hverjum og einum almenna menntun sem nýst í daglegu lífi og tómstundum“ (sjá nýja námsskrá, bls.6). Hluti af þeirri menntun hlýtur að felast í fræðslu um landfræðilegt umhverfi mannsins.

Þegar námsskráin er lesin yfir kemur í ljós, að landfræði er hvergi markaður fastur sess í brautarlýsingum nema á nýmálbraut og ferðamálaninu. Hins vegar eru tveir áfangar t.d. í sögu skylda á flestum fjögurra ára brautum. Hvað veldur því ? Er það ýtni sögukennara, mikilvægi sögunnar eða hvort tveggja? Þegar slík áhersla er lögð á þjóðina er eðlilegt að spyrja í framhaldi af því: Hvers á landið að gjalda? eru Íslendingar kannski minni unnendur náttúrunnar en aðrar þjóðir og skipta náttúruaðlindir okkur litlu máli efnahagslega ?

Undirritaður tók þátt í að semja þær áfangalýsingar sem eru í nýju námsskránni. Efir á að hyggja má ýmislegt við þær athuga og er í því sambandi mikilvægt að landfræðikennarar um allt land komi með ábendingar til menntamálaráðuneytisins og Landfræðifélagsins um breytingar. Mikilvægt er á allra næstu árum að koma á æskilegu fyrirkomulagi í landfræðikennslu í framhaldsskólum. Í þeirri mótn má enginn láta sitt eftir liggja.

Að lokum þetta!

Ég hef nokkrum sinnum átt viðræður við starfandi landfræðikennara í framhaldsskólum vegna kynningar á kennslufni. Verður að segjast eins og er, að undirtektir hafa verið misjafnar. Margir eru ánægðir með að verið er að semja efni á íslensku í greininni og taka það upp til kennslu. Aðrir virðast hafa litinn áhuga hafa og hyggjast jafnvel halda áfram að kenna erlendar kennslubækur. Stór hópur kennara hefur jafnvel ekki áttað sig á, að komin er út ný námsskrá fyrir framhaldsskóla. Við slíkar aðstæður er ekki hægt að búast við miklum breytingum í landfræðikennslu á þessu skólastigi í náinni framtíð.

Óttar Ólafsson

Til athagnar !

Með fréttabréfinu er gróseðill fyrir þá sem vilja festa kaup á bók Óttars Ólafssonar Landfræði 1 fyrir framhaldsskóla. Verður bókin send um hæf ef gróseðillin er greiddur og er pósthverðargjald innifalið í verði bókarinnar sem er kr. 790,00

KVEÐJA FRÁ ÓLAFSFIRÐI

Eftirfarandi bréf barst á dögnum frá Valtýr Sigurbjarnarsyni bæjarstjóra á Ólafsfirði:

"Ágætu félagar.

Fyrir nokkur sá ég forystugrein eftir náttúrufræðinginn Steindór Steindórsson fyrirverandi skólameistara í blaðinu "Heima er best".

Hún ber heitið "Að gefast upp" og fjallar um íslenskt mál, sérstaklega stofnanamál og þágufallssýki.

Ég ræddi við Steindór og þakkaði honum fyrir greinina og það um leyfi til að fá að birta hana í mál gagni landfræðinga. Það var auðsótt.

Ég les oft fróðlegar greinar eftir ýmsa mæta menn en því miður skyggir klúðurslegt stofnanamál stundum á gleðina við lestur á annars ágætu efni. Þess vegna er gott fyrir menn að lesa ádrepu frá Steindóri Steindórssyni annað slagið.

Með bestu kveðju,

Valtýr Sigurbjarnarson
Ólafsfirði.

Og hér kemur greinin:

Að gefast upp

Nokkur umræða hefur verið í blöðum undanfarið um íslenskt mál, og fer vel á því og ber vitni, að mönnum sé þó ekki sama um tungu vora, og geri sér ljóst, að víða er að henni vegið, og jafnvel þeir aðilar, sem helst ættu að vera á varðbergi, svo sem fjölmiðlamir rækja þá skyldu sína fremur slælega.

Einna ákveðnast varð umræðan um þágufallssýkina svonefndu, sem Halldór Halldórsson vill raunar kalla "méránir". Þykir mér sú afstaða hans furðuleg, að hann skuli vilja láta undan í þessu efni, jafnfastlega og hann tekur í þann streng að vernda tunguna. Hann viðurkennir með réttu, að rangt sé að segja "mér langar" í staðinn fyrir "mig langar", en hvers vegna þá ekki að láta það heyrast í nafngiftinni á fyrirbærinu, að þetta sé sýki í málinu, eða a.m.k. hnignun eða hrörmun. Stundum heyrast raunar að þetta sé þróun málsins. Ef kenna á það við þróun er það öflugþróun. Halldór segir að þágufallssýkin sé ung. Þar er ég sammála. Ég minnst ekki að hafa heyrt hana fyrr en ég kom í skóla fyrir um 60 árum, og var hún þá svo lítt útbreidd, að maður hrökk við að heyrja hana. Í sveitum mun hún alls ekki hafa verið til um þær mundir. En síðan gerist sýkin æ útbreiddari og algengari. Í rannsókn, sem rædd var í blöðunum kom í ljós, að í skólum var þágufallssýkin algengari meðal lélegra nemenda en góðra, og er það náttúrulegt. Eitthvað verður kennurum ágengt, og vitanlega mest meðal bestu námsmannanna. Hinsvegar tel ég fráleitt, að þágufallssýkin geri sér nokkum stéttamun, eða yfirleitt sé til mállýskumunur milli stétta hér á landi. Ég hefði langa æfi hlotið að hlýða á mál unglinga úr öllum stéttum og launahópum þjóðfélagsins, en aldrei getað heyrt mállýskumun. Hinsvegar vitum vér vel, að nokkur munur er á máli í kaupstöðum og sveitum, sem stafar af ólíku umhverfi og atvinnuháttum, en það er önnur saga.

Annars hefir ný tegund stéttamállýsku skotið upp höfðinu á síðustu árum og fer gengi hennar vaxandi. Enn er hún þó naumast komin inn í talmálið, en varla verður þess langt að biða að þess verði vart. Hér á ég við það, sem farið er réttilega að kalla stofnanamál, og mun eiga upptök sín í sjálfu stjórnmálinu eða öðrum álka virðulegum alþjóðarstofnunum. Mér virðist einnig að sama fyrirbæri sé farið að skjóta upp kollinum í ritmáli sumra menntamanna. Þarna er hætta, jafnvel meiri en þágufallssýkin, því "Það höfðingjarnir hafast að, hinir ætla sér leyfist það". Ég óttast að stofnanamálið verði miklu skaðvænlegra en kannslistillinn í gamla daga, sem náði lítið út fyrir fámennna stétt embættismanna, en stofnanamálið smeygir sér inn í bréfum, skýrslum og allskyns tilskipunum á vinnustaðina, í skólaförunum og á heimilum, alls staðar þar sem miðstýring kerfis teygir inn anga sína. Og hversu lengi stenst fólkíð árásirnar? Ég tala nú ekki um ósköpin ef fræðarar þjóðarinnar taka það upp í rit sín, sem ætluð eru til fræðslu almenningsi.

En hvað kemur þetta við þágufallssýkinni? Hvortveggja eru sjúkleg einkenni á tungu vorri. Hvortveggja er einskona undanlátssemi við að feta réttu braut, af því að hún er ef til vill eilítið erfðari. Stofnanamálið er til orðið af hugsunarleti og lærdómshroka. Höfundur þess og notendur nenna einfaldlega ekki að hugsa skýrt eða setja fram hugsanir sínar í einföldu máli, hvort heldur sem um er að ræða skrifstofubodskap eða fróðleiksgrein, en um leið vilja þeir sýna lærdóm sinn ofar almúganum, í því að þeirra tungumál hafi yfir sér virðulegra yfirbragð en verkamannsins á

eyrinni, bóndans á teignum eða stráksins á götunni, að ég ekki tali nú um mál kvennanna í saumaklúbbunum, en allt þetta fólk talar hispurlausa og óskrúfaða íslensku. Ef til vill bregður fyrir þágufallssýki í tali einhvers, en það er þá helst vegna þess, að þeim hinum sama hefir ekki verið leiðbeint um, hvernig hann gæti losað sig við kvillann.

En hverfum aftur að umræðunni um þágufallssýkina. Er hún ekki líka ávöxtur af einhverskonar leti, líkt og latmæli af ýmsu tagi.

Í áðurnefndri umræðu kom fram, að teksti hafi að útrýma hljóðvillunni, flámælinu, fyrir ötula framgöngu kennara í því efni. Er gott til þess að vita, ef rétt er. Sá árangur hefir náðst vegna þess, að gengið hefir verið til verksins af festu og þrautsegu. En í þessu þágufallsmáli kom fram, að heyrst hefði uppgjafarhljóð í kennurum gagnvart þágufallssýkinni, þeir vilji beinlínis hætta að berjast gegn henni, af því að árangur erfðis þeirra sé svo lífúll, og jafnvel skildist mér af máli sumra, er létu skoðun sína í ljós, að réttast væri að hætta allri mótspyrnu og leyfa þjóðinni að "mérast" átölulaust. "Guð verndi mig gegn vinum mínum" mætti íslenskan segja um þetta góða fólk.

Í sjálfu sér virðist það ekki skipta miklu máli, hvort við segjum "mig langar" eða "mér langar", og má ef til vill finna rök fyrir því. En alvaran liggur dýpra. Þarna er hafin undanlátsemi á einu sviði í máli voru, og þar virðist mér upphafið að endinum vera byrjað, þótt í smáu sé, að feta þá braut, sem liggur til almennra málskemmda, og þess að láta þjóðina glata úlfinningu sinni fyrir hvað sé rétt mál. Mér virðist Halldór Halldórsson hitta naglann á höfuðið í ummælum sínum, þar sem hann segist ætla, að hversu erfitt sé að hamla gegn þágufallssýkinni, sé vegna linku í skólakerfinu, áróðri gegn málfræðikennslu og alrangri bókmenntakennslu. Þetta er harður dómur, en því miður mun hann vera réttur. Eg fæ ekki betur séð, en sífellt sé verið að prédika í öllum skólumræðum, að ekki megi íþyngja nemendum um of, allt námið verði að líkjast sem mest leik. Það verður aldrei léttur leikur að læra íslenska málfræði, ef að gagni skal koma. En ef vér eigum að leggja málfræðikennsluna fyrir róða af þeim sökum einum, hversu fer þá um tungu vora og þjóðarmenningu? Þarna sé ég stærstu hættuna við þágufallssýkina. Hún eigi eftir að grafa um sig í öðrum myndum, og linkan í kerfinu að ryðja henni braut.

Margs ber að gæta í meðferð menningararfs vors, en dýrasti þáttur hans er tungan. Oss ber því að standa vörð um hana bæði gegn þágufallssýki og stofnanamáls-pest og öðrum þeim yrmlingum, er naga rætur hennar. Á þeim vetvangi má aldrei láta undan síga og því síður gefast upp, ef vér ætlum að halda áfram að heita menningarþjóð.

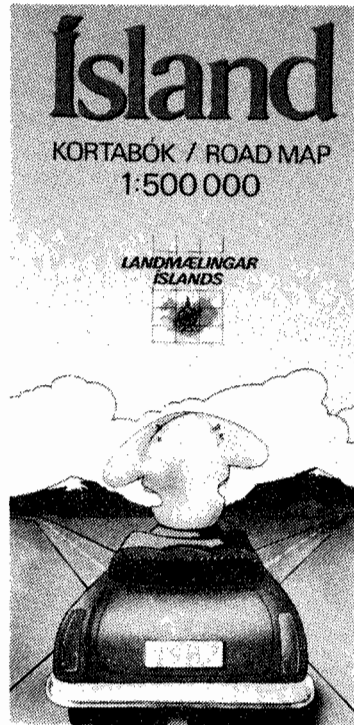
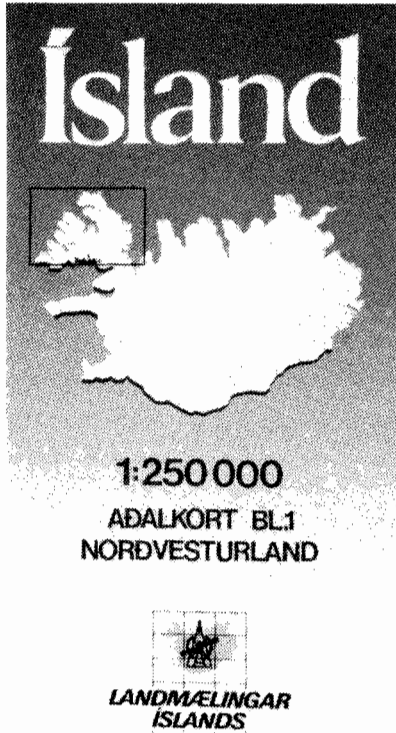
St. Std.

FRÁ FÉLAGI LANDFRÆÐINGA

Félag landfræðinga sem stofnað var á síðastliðnum vetri mun hefja vetrarstarfið með fundi í Skólabað, Þriðjudaginn 27. október kl 20,30.

Alls hafa hátt í 70 landfræðingar gengið í félagið af þeim rúmlega 100 sem hafa útskrifast hingað til.

Við greiðslu félagsgjalda vegna síðasta starfsárs og þar með skráningar í félagið hefur þremur greiðendum láðst að rita nafn sitt á gíróseðla. Þar sem fundarboð verður nú aðeins sent til skráðra félaga mun þeim ekki berast tilkynning um fundinn ásamt síðustu fundargerð. Þeir sem ekki hafa fengið sent fundarboð fyrir 24. október næstkomandi eru vinsamlegast beðnir að hafa samband við ritara félagsins Gunnar H. Ingimundarson s. 21960 eða gjaldkera Elínu Erlingsdóttur s. 99 - 1159.



NÝTT FRA LANDMÆLINGUM

Landmælingar Íslands hafa sent frá sér nýjar útgáfur af Aðalkortum nr.1 og nr.2 sem sýna Vestfjarðakjálkann og Snæfellsnes. Einnig hefur stofnunin sent frá sér nýja útgáfu af Ferðabókinni í mælikvarða 1:500.000. Kortin eru mikið endurbætt frá fyrri útgáfum og hafa þau fengið nýjar kápur. Þessi kort eru mjög hentug fyrir ferðafólk og er mikið af hagnýtum upplýsingum í ferðabókinni s.s. upplýsingar um bensínstöðvar, hótel, söfn og sundlaugar auk fjölda annarra atriða. Frekari upplýsingar um þessi kort og önnur kort sem Landmælingar gefa út eru gefnar í kortabúð stofnunarinnar að Laugavegi 178 Reykjavík, sími þar er 91-681611.
